

T.C  
YENİMAHALLE KAYMAKAMLIĞI  
ŞEHİT MEHMET BORA TAYFUR İLKOKULU MÜDÜRLÜĞÜ



**2019-2023 STRATEJİK PLANI**



## İSTİKLALMARŞI

Korkma, sönmez bu şafaklarda yüzen al sancak;  
Sönmeden yurdumun üstünde tüten en son ocak.  
O benim milletimin yıldızıdır, parlayacak;  
O benimdir, o benim milletimindir ancak.

Çatma, kurban olayım, çehreni ey nazlı hilal!  
Kahraman ırkıma bir gül! Ne bu şiddet, bu celal?  
Sana olmaz dökülen kanlarımız sonra helal...  
Hakkıdır Hakk'a tapan milletimin istiklal!

Ben ezelden beridir hür yaşadım, hür yaşarım.  
Hangi çılgın bana zincir vuracakmış? Şaşarım!  
Kükremiş sel gibiyim, bendimi çiğner, aşarım.  
Yırtarım dağları, enginlere sığmam taşarım.

Garbın afakını sarmışsa çelik zırhlı duvar,  
Benim iman dolu göğsüm gibi serhaddim var.  
Ulusun, korkma! Nasıl böyle bir imanı boğar,  
"Medeniyet!" dediğin tek dişi kalmış canavar?

Arkadaş! Yurduma alçakları uğratma sakın.  
Siper et gövdeni, dursun bu hayasızca akın.  
Doğacaktır sana va'ettiği günler Hakk'ın...  
Kim bilir, belki yarın, belki yarından da yakın.

Bastığın yerleri "toprak!" diyerek geçme, tanı:  
Düşün altındaki binlerce kefensiz yatanı.  
Sen şehit oğlusun, incitme, yazıktır atanı:  
Verme, dünyaları alsan da, bu cennet vatanı.

Kim bu cennet vatanın uğruna olmaz ki feda?  
Şüheda fışkıracak toprağı sıksan, şüheda!  
Canı, cananı bütün varımı alsın da Huda,  
Etmesin tek vatanımdan beni dünyada cüda.

Ruhumun senden, İlahi, şudur ancak emeli:  
Değmesin mabedimin göğsüne namahrem eli.  
Bu ezanlar ezanlar-ki şahadetleri dinin temeli  
Ebedi yurdumun üstünde benim inlemeli.

O zaman vecd ile bin secde eder-varsa-taşım,  
Her cerihamdan, İlahi, boşanıp kanlı yaşım,  
Fışkırır ruh-ı mücerred gibi yerden na'sım;  
O zaman yükselerek arşa değer belki başım.

Dalgalar sen de şafaklar gibi ey şanlı hilal!  
Olsun artık dökülen kanlarımın hepsi helal!  
Ebediyen sana yok, ırkıma yok izmihlal:  
Hakkıdır, hür yaşamış bayrağımın hürriyet;  
Hakkıdır, Hakk'a tapan, milletimin istiklal!

Mehmet AKİF ERSOY

*Öğretmenler;  
Yeni Nesil Sizin  
Eseriniz Olacaktır.*

*H. Atatürk*



## GENÇLİĞE HİTABE

Ey Türk gençliği! Birinci vazifen, Türk İstiklalini, Türk cumhuriyetini, ilelebet, muhafaza ve müdafaa etmektir.

Mevcudiyetinin ve istikbalinin yegane temeli budur. Bu temel, senin, en kıymetli hazinendir. İstikbalde dahi, seni, bu hazineden, mahrum etmek isteyecek, dahili ve harici, bedhahların olacaktır. Bir gün, istiklal ve cumhuriyeti müdafaa mecburiyetine düşersen, vazifeye atılmak için, içinde bulunacağın vaziyetin imkanı ve şartlarını düşünmeyeceksin! Bu imkan ve şartlar, çok namüslim bir mahiyette tezahür edebilir. İstiklal ve cumhuriyetine kastedecek düşmanlar, bütün dünyada emsal görülmemiş bir galibiyetin müessesili olabilirler. Cebren ve hile ile aziz vatanın, bütün kaleleri zapt edilmiş, bütün tersanelerine girilmiş, bütün ordular dağıtılmış ve memleketin her köşesi bilfiil işgal edilmiş olabilir. Bütün bu şartlardan daha elim ve daha vahim olmak üzere, memleketin dahilinde, iktidara sahip olanlar gaffet ve dalalet ve hatta hyanet içinde bulunabilirler. Hatta bu iktidar sahipleri şahsi menfaatlerini, müstevlerin siyasi emelleriyle tevhit edebilirler. Millet, fakr u zaruret içinde harap ve bitap düşmüş olabilir.

Ey Türk istikbalinin evladı! İşte, bu ahval ve şartlar içinde dahi, vazifen; Türk istiklal ve cumhuriyetini kurtarmaktır! Muhtaç olduğun kudret, damarlarındaki asil kanda, mevcuttur!

*H. Atatürk*

## SUNUŞ



**Y**aşadığımız çağın gerekleri ile uyumlu bir eğitim öğretim anlayışını sistematik bir şekilde devam ettirebilmemiz, belirlediğimiz stratejileri en etkin şekilde uygulayabilmemiz ile mümkün olacaktır. Çünkü hızla gelişen, değişen teknolojilerle bilginin değişim süreci de hızlı değişmiş, başarı için sistemli ve planlı bir çalışmayı kaçınılmaz kılmıştır. Başarılı olmak için de elimizde bulduğumuzun sağlıklı olarak değerlendirilmesi, ulaşılmak istenilen hedeflerin net olarak tanımlanması, planlanması ve bu planlamanın etkin bir şekilde uygulanmasına bağlıdır.

Stratejik planlama, kamu kurumlarının varlığını daha etkili bir biçimde sürdürebilmesi ve kamu yönetiminin daha etkin, verimli, değişim ve yeniliklere açık bir yapıya kavuşturulabilmesi için temel bir araç niteliği taşımaktadır. Milli Eğitim Bakanlığımızın hazırlamış olduğu stratejik planlama ile izlenebilir, ölçülebilir ve geliştirilebilir çalışmaların uygulamaya konulması daha da mümkün hale gelecektir. Kapsamlı ve özgün bir çalışmanın sonucu hazırlanan Stratejik Plan okulumuzun çağa uyumu ve gelişimi açısından tespit edilen ve ulaşılmak istenilen hedeflerin yönünü doğrultusunu ve tercihlerini kapsamaktadır. Belirlenen stratejik amaçlar doğrultusunda hedefler güncellenmiş ve okulumuzun 2019-2023 yıllarına ait stratejik plânı hazırlanmıştır. Bu anlamda, Şehit Mehmet Bora Tayfur İlkokulu Müdürlüğü 2019-2023 dönemi stratejik planının; 2023 Eğitim Vizyonu doğrultusunda, modern eğitim ve öğretim uygulamalarının bilimsel yönleriyle başarıyla yürütülmesini sağlayacağı inancını taşımaktayız.

Okulumuza ait bu planın hazırlanmasında her türlü özveriye gösteren ve sürecin tamamlanmasına katkıda bulunan stratejik planlama ekiplerimize, öğretmen ve personellerimize, bu plânın başarıyla uygulanması ile okulumuzun başarısının daha da artacağına inanıyor, tüm personelimize başarılar diliyorum

Ömer Faruk ÖZATA

*Okul Müdürü*



# İÇİNDEKİLER

<b>SUNUŞ</b> .....	
<b>İÇİNDEKİLER</b> .....	
<b>BÖLÜM I: GİRİŞ VE PLAN HAZIRLIK SÜRECİ</b> .....	
<b>BÖLÜM II: DURUM ANALİZİ</b> .....	
OKULUN KISA TANITIMI	6
OKULUN MEVCUT DURUMU: TEMEL İSTATİSTİKLER	8
Okul Künyesi .....	8
Çalışan Bilgileri .....	9
Okulumuz Bina ve Alanları .....	9
Sınıf ve Öğrenci Bilgileri.....	11
Donanım ve Teknolojik Kaynaklarımız .....	11
Gelir ve Gider Bilgisi .....	12
PAYDAŞ ANALİZİ	12
Öğrenci Anketi Sonuçları: .....	15
Öğretmen Anketi Sonuçları: .....	16
Veli Anketi Sonuçları: .....	17
GZFT (GÜÇLÜ, ZAYIF, FIRSAT, TEHDİT) ANALİZİ	18
İçsel Faktörler .....	18
Dışsal Faktörler.....	21
GELİŞİM VE SORUN ALANLARI	22
Gelişim ve Sorun Alanlarımız .....	23
<b>BÖLÜM III: MİSYON, VİZYON VE TEMEL DEĞERLER</b> .....	
MİSYONUMUZ	24
VİZYONUMUZ	24
TEMEL DEĞERLERİMİZ	24
<b>BÖLÜM IV: AMAÇ, HEDEF VE EYLEMLER</b> .....	
EĞİTİM VE ÖĞRETİME ERİŞİM	25
EĞİTİM VE ÖĞRETİMDE KALİTENİN ARTIRILMASI	29
KURUMSAL KAPASİTE	32
<b>V. BÖLÜM: MALİYETLENDİRME</b> .....	
<b>VI. BÖLÜM: İZLEME VE DEĞERLENDİRME</b> .....	

## BÖLÜM I: GİRİŞ ve PLAN HAZIRLIK SÜRECİ

2019-2023 dönemi stratejik plan hazırlanması süreci Üst Kurul ve Stratejik Plan Ekibinin oluşturulması ile başlamıştır. Ekip tarafından oluşturulan çalışma takvimi kapsamında ilk aşamada durum analizi çalışmaları yapılmış ve durum analizi aşamasında paydaşlarımızın plan sürecine aktif katılımını sağlamak üzere paydaş anketi, toplantı ve görüşmeler yapılmıştır.

Durum analizinin ardından geleceğe yönelim bölümüne geçilerek okulumuzun amaç, hedef, gösterge ve eylemleri belirlenmiştir. Çalışmaları yürüten ekip ve kurul bilgileri Tablo 1. de verilmiştir.

### STRATEJİK PLAN ÜST KURULU

Tablo 1.

Strateji GeliştirmeKurul Bilgileri		Stratejik Plan Ekibi Bilgileri	
Adı Soyadı	Unvanı	Adı Soyadı	Unvanı
Ömer Faruk ÖZATA	Okul Müdürü	Hacı KILIÇARSLAN	
Hacı KILIÇARSLAN	Okul Müdür Yardımcısı	Günnur ÖZBAY	Rehber Öğretmen
Günnur ÖZBAY	Rehber Öğretmen	Nilay DİNÇER	Özel Eğitim Öğretmeni
Hacı Mehmet KOYUNCU	Okul Aile Birliği Başkanı	Simge AKÇAY	İngilizce Öğretmeni
Arife YILMAZ	Okul Aile Birliği Başkan Yard. Yönetim Kurulu Üyesi	Halil Gümüş	Sınıf Öğretmeni
		Hatice Çınar	Okul Öncesi Öğretmeni
		Cemal YELEN	Destek Personeli
		Mustafa YAHNİCİ	Muhtar

## BÖLÜM II: DURUM ANALİZİ

Durum analizi bölümünde okulumuzun mevcut durumu ortaya konularak neredeyiz sorusuna yanıt bulunmaya çalışılmıştır.

Bu kapsamda okulumuzun kısa tanıtımı, okul künyesi ve temel istatistikleri, paydaş analizi ve görüşleri ile okulumuzun Güçlü Zayıf Fırsat ve Tehditlerinin (GZFT) ele alındığı analize yer verilmiştir.

### OKULUN KISA TANITIMI

Okulumuz 05.10.1968 tarihinde eğitime açılmıştır. 1997-1998 Eğitim öğretim yılında sekiz yıllık kesintisiz eğitime geçilmiş ve adı Emniyetçiler İlköğretim Okulu olarak değiştirilmiştir. Ankara ili Yenimahalle ilçesi Emniyet evleri Mahallesi Alemdar Sokak, no. 6 da, 1912 metrekare alan üzerinde kurulmuştur. 2000 yılında Dünya Bankası tarafından 4 katlı ek bina yapılmış olup mevcut bina ise tadilat görmüştür. B blok binasının 2009 yılında ise dış kaplaması Yenimahalle Belediyesi tarafından yapılmıştır. 2003-2004 eğitim öğretim yılında ek bina hizmete girmiş olup, ikili eğitimden normal eğitime geçilmiştir. Oyun alanının daralması nedeniyle yapılan yazışmalar sonucunda bahçeye bitişik park okul saatleri içerisinde öğrencilerin hizmetine açılmaktadır. Halen 2 derslikli bağımsız ana sınıfı, A blokta 1.katta 3 derslik, 1 müdür yardımcısı odası, 1 öğretmen odası, 1 Özel Eğitim Destek Sınıfı ,1 Spor Malzemeleri Odası, 1 tuvalet, ikinci katta, 4 derslik, 1 Özel Eğitim Sınıfı, 1 tuvalet bulunmaktadır. B blokta ise giriş katta öğretmenler odası, 2 tuvalet, 2 derslik, 1 hizmetli odası ve 2 şube ana sınıfı bulunmaktadır. Zemin katta, çok amaçlı salon, toplantı Salonu, fen teknoloji laboratuvarı, kantin, spor giyinme odaları, sığınak, kalorifer kazan dairesi bulunmaktadır. Birinci katta 5 derslik, 2 tuvalet, kütüphane, müdür odası, memur odası, destek Odası ve grupla danışma-Veli Görüşme-OGY odası bulunmaktadır. Üst katta 5 sınıf, arşiv, 2 tuvalet, rehberlik ve okul aile birliği odası bulunmaktadır. Okulumuzda norma eğitim öğretim yapılmakta olup, iki binada toplam 24 derslik vardır. Okulumuz 6287 sayılı kanunla mevcut 222 sayılı ilköğretim kanununda yapılan değişiklik kapsamında Ankara valilik makamının

04.06.2012 tarih ve 41318 sayılı oluru ile 2012-2013 eğitim öğretim yılından itibaren ilkokul olmuştur.

Okulumuzun adı 27.12.2016 tarih ve 14611056 sayılı Valilik oluru ile ŞEHİT MEHMET BORA TAYFUR ilkokulu olarak değiştirilmiştir. Okulun yeni adresi olarak Şehit Mehmet Bora Tayfur İlkokulu Okulu, Emniyet Mahallesi Alemdar Sokak no.6 (Gazi Mahallesi) –Yenimahalle olup, iki binada hizmet vermektedir. Binanın ön bahçesi ve küçük bir arka bahçesi vardır. Bahçe duvarlarla örülü olup bir giriş kapısı bulunmaktadır. Okulumuzun giriş kapısında güvenlik birimi yer almaktadır. Okulda 30 öğretmen 2 yönetici ve 456 öğrenci bulunmaktadır. Okulumuzda tekli öğretim yapılmaktadır. Okulun konumu itibariyle öğrencilerin oturduğu çevrede ve kolay ulaşım sağlanabilececek bir yerdedir. Çevresinde yakın olarak bir okul bulunmaktadır. Okulumuzun sınıf mevcutları çok kalabalık olmayıp oldukça rahat denetim altına tutulabilecek bir konumdadır. Okulumuzda okul saatleri dışında ve okul saatleri içinde kaynaştırma öğrencilerine dönük destek eğitimi verilmektedir. Ayrıca özel eğitim sınıfında iki özel eğitim öğretmeni bulunmakta ve bireysel eğitim çalışmalarına önem vermektedir. Okulumuzda toplum hizmeti adı altında ve kulüp çalışmaları bünyesinde hayvan hakları, farklılıkları kabul ve önemseme, pil toplama, geri dönüşüm gibi çalışmalar öğrencilerin aktif katılımı ile gerçekleştirilmektedir. Her yıl düzenli olarak 12 mart İstiklal Marşının Kabulü ve 18 Mart Çanakkale Zaferini Anma gününde okulumuzda tiyatro faaliyetleri yürütülmektedir. Ayrıca Tutum ve Yatırım ve Türk Malları haftası ile ilgili geleneksel Hedik şenliği yapılmaktadır. Her yıl okul aile birliği ile işbirliği içinde okulumuzda veli katılımını sağlamak ve etkili bir iletişim için yıl sonunda kermes etkinliği gerçekleştirilmektedir.

## OKULUN MEVCUT DURUMU: TEMEL İSTATİSTİKLER

### Okul Künyesi

Okulumuzun temel girdilerine ilişkin bilgiler altta yer alan okul künyesine ilişkin tabloda yer almaktadır.

**Tablo 2. Temel Bilgiler Tablosu- Okul Künyesi**

İli: ANKARA		İlçesi: YENİMAHALLE			
<b>Adres:</b>	Emniyet mah. Alemdar cad. no.6.	<b>Coğrafi Konum (link)*:</b>	Tiny.cc/2peb2y		
<b>Telefon Numarası:</b>	2234383	<b>Faks Numarası:</b>	2156532		
<b>e- Posta Adresi:</b>	709408@meb.k12.tr	<b>Web sayfası adresi:</b>	sehitmehmetboratayfurmeb k12.meb.gov.tr		
<b>Kurum Kodu:</b>	709408	<b>Öğretim Şekli:</b>	Normal Eğitim		
<b>Okulun Hizmete Giriş Tarihi : 05.10.1968</b>		<b>Toplam Çalışan Sayısı</b>	38		
<b>Öğrenci Sayısı:</b>	Kız	207	<b>Öğretmen Sayısı</b>	Kadın	26
	Erkek	248		Erkek	5
	<b>Toplam</b>	455		<b>Toplam</b>	31
<b>Derslik Başına Düşen Öğrenci Sayısı</b>	:21	<b>Şube Başına Düşen Öğrenci Sayısı</b>	:19		
<b>Öğretmen Başına Düşen Öğrenci Sayısı</b>	:16	<b>Şube Başına 30'dan Fazla Öğrencisi Olan Şube Sayısı</b>	:		
<b>Öğrenci Başına Düşen Toplam Gider Miktarı*</b>	150	<b>Öğretmenlerin Kurumdaki Ortalama Görev Süresi</b>	20+		



## Çalışan Bilgileri

Okulumuzun çalışanlarına ilişkin bilgiler Tablo 3. de belirtilmiştir.

**Tablo 3. Çalışan Bilgileri Tablosu**

Unvan	Erkek	Kadın	Toplam
Okul Müdürü ve Müdür Yardımcısı	2		2
Sınıf Öğretmeni	5	15	20
Destek eğitim öğretmeni		1	1
Ana sınıfı öğretmeni		4	4
Özel Eğitim Öğretmeni		2	2
Branş Öğretmeni		2	2
Rehber Öğretmen		1	1
İdari Personel	2		2
Yardımcı Personel	2	2	4
Güvenlik Personeli			
<b>Toplam Çalışan Sayıları</b>	<b>11</b>	<b>27</b>	<b>38</b>

## Okulumuz Bina ve Alanları

Okulumuzun binası ile açık ve kapalı alanlarına ilişkin temel bilgiler Tablo 4. de yer almaktadır.

**Tablo 4. Okul Yerleşkesine İlişkin Bilgiler**

Okul Bölümleri B Blok		Özel Alanlar	Var	Yok
Okul Kat Sayısı	2			
Derslik Sayısı	8			
Derslik Alanları (m2)	56			
Kullanılan Derslik Sayısı	8			
Şube Sayısı	8			
İdari Odaların Alanı (m2)	12			
Öğretmenler Odası (m2)	B blok 12			
Destek Eğitim Odası (m2)	12			
Tuvalet Sayısı	2			

Okul Bölümleri A Blok		Özel Alanlar	Var	Yok
Okul Kat Sayısı	4	Çok Amaçlı Salon	*	
Derslik Sayısı	12	Çok Amaçlı Saha	*	
Derslik Alanları (m2)	36	Kütüphane	*	
Kullanılan Derslik Sayısı	12	Fen Laboratuvarı	*	
Şube Sayısı	12	Bilgisayar Laboratuvarı		*
Anasınıfı Derslik Sayısı	2	İş Atölyesi		*
Anasınıfı Şube Sayısı	4			
Anasınıfı Derslik Alanları (m2)	40			
İdari Odaların Alanı (m2)	12			
İdari Oda (Destek Personeli) (m2)	12			
Rehberlik Servisi	12			
Kütüphane(m2)	12			
Öğretmenler Odası (m2)	A blok 30	Beceri Atölyesi		*
Okul Oturum Alanı (m2)	1059	Pansiyon		
Okul Bahçesi (Açık Alan)(m2)	1450			
Okul Kapalı Alan (m2)	3614			
Sanatsal, bilimsel ve sportif amaçlı toplam alan (m <sup>2</sup> )	100			
Kantin (m2)	15			
Tuvalet Sayısı	6			
Diğer (.....) Spor Giyinme Odası	2			
Sığınak	30			
Arşiv	12			
Laboratuvar				

## Sınıf ve Öğrenci Bilgileri

Okulumuzda yer alan sınıfların öğrenci sayıları Tablo 5.de verilmiştir.

Tablo 5. Öğrenci Sayıları

SINIFI	Kız	Erkek	Toplam	SINIFI	Kız	Erkek	Toplam
Anasınıfı A	6	8	14	2.D	10	10	20
Anasınıfı B	7	4	11	2.E	7	12	19
Anasınıfı C	6	7	13	3.A	10	13	23
Anasınıfı D	4	9	13	3.B	12	11	23
1.A	9	11	20	3.C	10	12	22
1.B	11	9	20	3.D	10	13	23
1.C	12	11	23	3.E	10	13	23
1.D	12	8	20	4.A	7	14	21
1.E	10	13	23	4.B	11	11	22
2.A	7	11	18	4.C	12	10	22
2.B	7	12	19	4.D	10	12	22
2.C	5	12	17				

## Donanım ve Teknolojik Kaynaklarımız

Teknolojik kaynaklar başta olmak üzere okulumuzda bulunan çalışma durumundaki donanım malzemesine ilişkin bilgiye Tablo 6. da yer verilmiştir.

Tablo 6. Teknolojik Kaynaklar Tablosu

Akıllı Tahta Sayısı	YOK	TV Sayısı	2
Masaüstü Bilgisayar Sayısı	20	Yazıcı Sayısı	5
Taşınabilir Bilgisayar Sayısı	5	Fotokopi Makinası Sayısı	3
Projeksiyon Sayısı	22	İnternet Bağlantı Hızı	İYİ

## Gelir ve Gider Bilgisi

Okulumuzun genel bütçe ödenekleri, okul aile birliği gelirleri ve diğer katkılarda dâhil olmak üzere gelir ve giderlerine ilişkin son iki yıl gerçekleşme bilgileri Tablo 7. Ve Tablo 8.de verilmiştir.

Tablo 7. Gelir ve Gider Bilgileri

<b>FİNANSMAN KAYNAKLARI</b>				
<b>FİNANSMAN KAYNAKLARI</b>	<b>GİDER-GENEL BÜTÇE</b>			
	<b>YILLAR</b>	<b>2016</b>	<b>2017</b>	<b>2018</b>
	GELİR	75523,96	95920,40	64255,35
	GİDER	58335,26	93807,39	68401,28
	ÖNCEKİ YILLARDAN DEVİR	1969,76	19158,46	21271,47

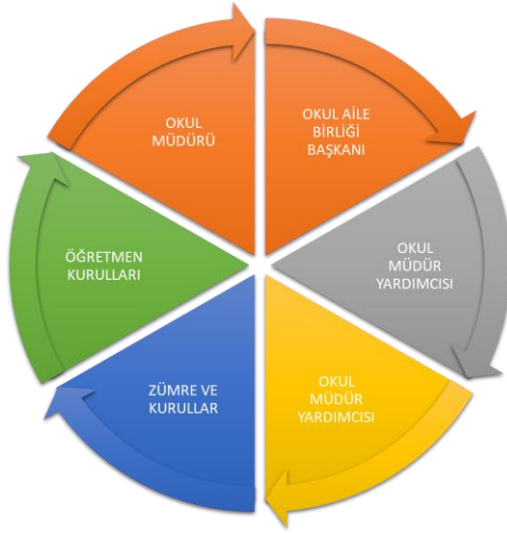
Tablo 8. Gelir Bilgileri

<b>BÜTÇE UYGULAMA SONUÇLARI</b>			
<b>GELİR-</b>	<b>2016</b>	<b>2017</b>	<b>2018</b>
<b>Bağışlar</b>	40907,00	55175,00	36750,00
<b>Kantin gelirleri</b>	5105,52	6646,79	6469,30
<b>Etkinlik ve Organizasyon Gelirleri</b>	24511,44	30098,61	21036,05
<b>İlî Milli Eğitim Müdürlüğü</b>	5000,00	4000,00	-

## PAYDAŞ ANALİZİ

Kurumumuzun temel paydaşları öğrenci, veli ve öğretmen olmakla birlikte eğitimin dışsal etkisi nedeniyle okul çevresinde etkileşim içinde olunan geniş bir paydaş kitlesi bulunmaktadır. Okulumuz hizmet üretim sürecinde iş birliği yapması gereken kurum ve kişiler, temel ve stratejik ortaklar olarak tanımlanmıştır. Her zaman birlikte çalışmalar yürüterek beraber çalıştığımız kurumlar temel ortak, stratejik planımız doğrultusunda vizyonumuza ulaşırken yola birlikte devam ettiğimiz kurumlar ise stratejik ortak olarak belirtilmiştir. Paydaşların belirlenmesi çevre analizi ile ve araştırmalar ve değerlendirmeler sonucu belirlenmiştir. Paydaşlar belirlendikten sonra okul/kurumun hangi ürün/hizmetleri hangi yararlanıcılar için sunduğunu göstermeye yarayan paydaş-ürün/hizmet matrisi oluşturulmuştur. Bu matrisin sonucuna göre paydaşların ürün hizmetler hakkındaki görüşleri bire bir alınmıştır.

Paydaş görüş ve önerileri toplantılarla, birebir görüşmeler yoluyla alınmaktadır. Paydaşlarımızın görüşleri anket, toplantı, dilek ve istek kutuları, elektronik ortamda iletilen önerilerde dâhil olmak üzere çeşitli yöntemlerle sürekli olarak alınmaktadır. Paydaş zinciri şekil 1.de verilmiştir.



Şekil 1. Paydaş Zinciri

Okul/kurumlarda öğretmen, öğrenci, veli ve çalışanlara yönelik uygulanan memnuniyet anketlerinin sonuçları paydaşların görüşleri olarak kullanılmaktadır. Kaymakamlıktan gelen yazılar irdelenmiş, , milli eğitim müdürü ve şube müdürleri ile toplantılar ve birebir görüşmelerle yöneticiler, öğretmenler ve diğer çalışanlarla toplantılar yapılarak ve diğer paydaşlarla örneğin Gazi Üniversitesi ve Ankara Üniversitesi paydaş kurum ile özellikle stajyerlik uygulamaları doğrultusunda yazışmalarla görüşler alınmaktadır.

Okulumuzda öğretmen, yönetici, öğrenci ve velilerin tamamı çeşitli grup üyeliği sıfatıyla, çalışma alanı ve uzmanlığı temelinde karar süreçlerine katılmaktadır. Kurumuza ait paydaşlar iç paydaşlar öğrenciler, öğretmen, personeldir. Okulumuza ait dış paydaşlar veliler, Milli eğitim bakanlığı, Ankara milli eğitim müdürlüğü, Yenimahalle İlçe Milli eğitim Müdürlüğü, Gazi Ortaokulu, Gazi Üniversitesi, Yenimahalle Belediyesi, Ankara Üniversitesi, Emniyet müdürlüğü, Emniyetçiler mahallesi muhtarlığı. Dış paydaş görüşleri eğitim öğretim yılında yapılan görüşmelerle, anketlerle, iç paydaşlardan öneriler ise her yıl uygulanan



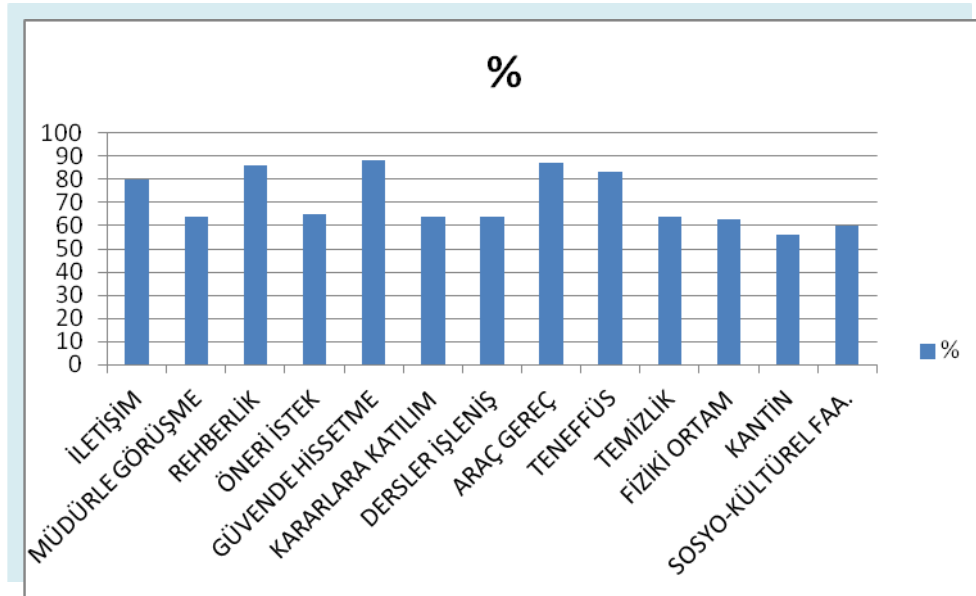
memnuniyet anketleri, görüşmeler, rehberlik servisine gelen öneri ve dilekler, dilek şikayet kutuları aracılığı ile bilgi alış verişi yapılmaktadır.

Paydaşların önceliklendirilmesi yapılmış Milli Eğitim Bakanlığı, Valilik, Kaymakamlık, İl milli eğitim müdürlüğü, İlçe milli eğitim müdürlüğü bağlı olduğumuz merkezi idare amaçlarımıza ulaşmada destek için işbirliği içinde olmamız gereken kurumlar olarak belirlenmiştir. Etkileme dereceleri 5 olarak belirlenmiştir. Diğer paydaşlarımızdan okul müdürlükleri, muhtarlık, belediyeler, okul aile birliği ve üniversiteler ise tedarikçi ve hizmet sağlama olarak belirlenerek etkileme derecesi 4 olarak belirlenmiştir. Dış paydaş olarak veliler tedarikçi, doğrudan ve dolaylı hizmet alanları olarak ele alınmış etkileme derecesi 5dir. Öğrenciler, öğretmenler ise doğrudan iç paydaşlarımız olup hizmet üreten ve hizmet alan üretilen hizmetin niteliğini belirleyen hizmet alanlarına ulaştıran olarak belirlenmiş ve etkileme derecesi olarak 5 verilmiştir. İl Milli Eğitim Müdürlüğü, öğrenciler, öğretmen ve çalışanlar, veliler, okul müdürü, Gazi Üniversitesi, Okul aile birliği, RAM, İlçe Milli Eğitim Müdürlüğü, Emniyet ve Kaymakamlık okula etkisi güçlü bilgilendir, önemli birlikte çalış olarak ele alınmıştır. Kurum içi paydaş kimliğini ise kurumumuzda çalışan kişiler oluşturmuştur. Her bir paydaşın görüşü memnuniyet anketi özellikle iç paydaşlara, dış paydaşlara ise görüşme yoluyla ulaşılmıştır. 2019-2023 stratejik plan hazırlığı aşamasında iç paydaş memnuniyet anket sonuçlarına göre memnuniyet genel oranın % 85 olduğu görülmüştür. Anket sonucunda çıkan temel sorun alanları ve paydaşların verdikleri cevapların sonuçları ise veli (fiziki ortam %72, sosyal kültürel faaliyetler %80- %80 ve alt değerler baz alınmıştır), öğrenci (öneri ve istekler %65, okul idaresi ile iletişim %64), kararlara katılım %64, ders işlenişinde yöntemler %64, temizlik %64, fiziki ortam %63, kantin %56 ve sosyal kültürel faaliyetler %60- % 70 altında alt değerler baz alınmıştır), çalışan (sosyal ve kültürel faaliyetler %84 ve okul fiziki şartlar %85- %85 ve alt baz alınmıştır) iyileştirmeye açık alan olarak tespit edilmesine karar verilerek geleceğe yönelim bölümünde bu alanlar ele alınmıştır. 2019-2023 stratejik plan doğrultusunda okulumuzda gerçekleştirilen memnuniyet anket sonuçları ise; (Paydaş anketlerine ilişkin ortaya çıkan temel sonuçlar) Tablo 9., Tablo 10 ve Tablo 11.de verilmiştir.

## Öğrenci Anketi Sonuçları:

Tablo 9. Öğrenci Memnuniyet Anket Sonuçları

	%
Öğretmenlerle rahat iletişim kurma	80
Okul müdürü ile rahat iletişim kurma	64
Rehberlik servisinden yararlanma	86
Öneri ve istekleri dikkate alma	65
Güvende hissetme	88
Kararlara Katılım	64
Ders işlenişinde yenilikçi yöntemler kullanma	64
Uygun araç gereç kullanma	87
Teneffüslerde ihtiyacı giderebilme	83
Temizlik	64
Okul ve diğer fiziki ortamların yeterliliği	63
Kantin	56
Sosyal kültürel faaliyetler	60
Genel memnuniyet oranı	72

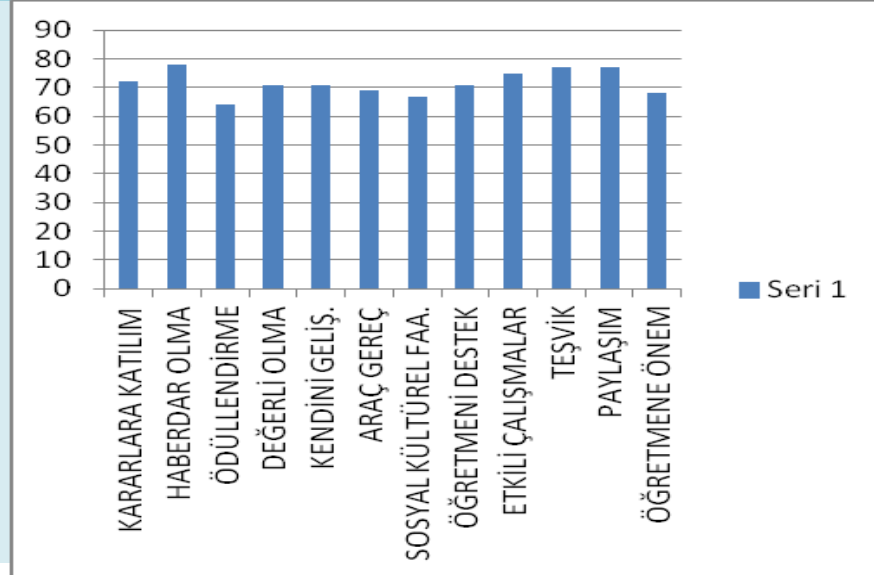


Şekil 2. Öğrenci Memnuniyet Anket Sonuçları Grafiği

## Öğretmen Anketi Sonuçları:

Tablo 10. Çalışan Memnuniyet Anket Sonuçları

Memnuniyet Alanları	%
Kararlara katılım	90
Duyurulardan zamanında haberdar olma	98
Takdir, tanıma sistemi	80
Değerli hissetme	89
Kendini geliştirme fırsatı	89
Okulda bulunan araç gereç ve donanım	86
Çalışanlara yönelik sosyal kültürel faaliyetler	84
Öğretmenler arasında ayırım yapmama	89
Yerel ve toplum üzerinde olumlu etki yaratacak çalışmalar	94
Yaratıcı ve yenilikçi düşüncelere teşvik	94
Okulun misyon, vizyon ve değerlerine ilişkin algılar	96
Okul ortamı fiziki şartlar ve kullanım alanlarının uygunluğu	85
Yenilik ve gelişmeleri takip etme fırsatı sağlama	89
Genel memnuniyet	89

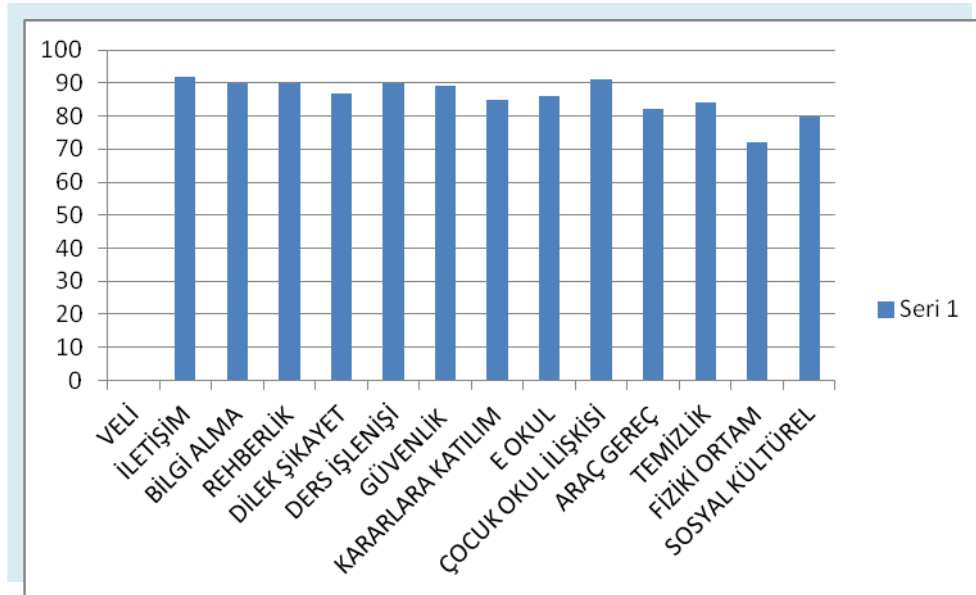


Şekil 3. Çalışan Memnuniyet Anket Sonuçları Grafiği

## Veli Anketi Sonuçları:

Tablo11. Veli Memnuniyet Anket Sonuçları

Memnuniyet Alanları	%
Okul çalışanları ile görüşebilme	92
Okul duyurularını zamanında öğrenme	90
Rehberlik hizmetinden yararlanma	90
İstek ve şikayetlerin dikkate alınması	87
Derslerde yenilikçi yöntemlerin kullanılması	90
Güvenlik	89
Kararlara katılım	85
E okul veli bilgilendirmeyi düzenli takip	86
Çocuğun okulu sevmesi ve öğretmenlerle iyi anlaşması	91
Araç gereç ve donanım	82
Temizlik	84
Fiziki ortam	72
Sanat, sosyal ve kültürel faaliyetler	80
Genel memnuniyet	86



Şekil 4. Veli Memnuniyet Anket Sonuçları Grafiği

## GZFT (GÜÇLÜ, ZAYIF, FIRSAT, TEHDIT) ANALIZI

Okulumuzun temel istatistiklerinde verilen okul künyesi, çalışan bilgileri, bina bilgileri, teknolojik kaynak bilgileri ve gelir gider bilgileri ile paydaş anketleri sonucunda ortaya çıkan sorun ve gelişime açık alanlar iç ve dış faktör olarak değerlendirilerek GZFT tablosunda belirtilmiştir. Dolayısıyla olguyu belirten istatistikler ile algıyı ölçen anketlerden çıkan sonuçlar tek bir analizde birleştirilmiştir.

Kurumun güçlü ve zayıf yönleri donanım, malzeme, çalışan, iş yapma becerisi, kurumsal iletişim gibi çok çeşitli alanlarda kendisinden kaynaklı olan güçlülükleri ve zayıflıkları ifade etmektedir ve ayrımda temel olarak okul müdürü/müdürlüğü kapsamında bakılarak iç faktör ve dış faktör ayrımı yapılmıştır.

### İçsel Faktörler

**Tablo 12. Güçlü Yönler**

<b>Öğrenciler</b>	<b>Öğrencilerin yakın çevrelerde oturması ve öğrenci ile herhangi bir durumda iletişime geçilmesinin kolaylığı</b> <b>Çok fazla öğrenci ayrılışın olmaması</b> <b>Öğrenci memnuniyetinin iletişim, rehberlik, güvende hissetme, okulda araç gereç sağlama, teneffüs gibi alanlarda %80 üzerinde olması</b>
<b>Çalışanlar</b>	<b>Kurumda görev alan öğretmenlerin teknolojik bilgiye sahip olması</b> <b>Öğretmenlerin tecrübeli olması</b> <b>Öğretmenlerde iş motivasyonunun yüksek olması ve tükenmişlik yaşanma oranının düşük olması</b> <b>Kurum içinde görevlendirmelerin personelin yapabilirliklerini ve yeterliliklerinin göz önünde bulundurularak yapılması Öğretmenlerin sürekli yer değiştirmemesi</b> <b>Öğretmenlerin yakın çevrede genelde oturması ve bir sorun dahilinde ulaşımın kolay olması</b> <b>Çalışan memnuniyetinin %89 olması</b>
<b>Veliler</b>	<b>Velilerin veli toplantılarına katılımın etkili bir şekilde sağlanması</b> <b>Bir ihtiyaç durumunda anında okula gelebilmeleri ve iletişime geçebilme fırsatı bulabilmeleri</b> <b>Veli eğitim seviyesinin orta ve yüksek olması</b> <b>Memnuniyetin okul geneli ile ilgili % 86 üzerinde olması</b>



Bina ve Yerleşke	<p>Küçük bir okul olması nedeniyle karşılıklı iletişim ve öğretmenlerin birbirini tanınması, problem çözümünün anında olması</p> <p>Üniversitelere yakın olması nedeniyle gerekli uzman kadrosundan yararlanma bu bağlamda eğitimde sağlanan olanakların artırılması</p> <p>Okulumuza ulaşımın kolay olması</p> <p>Öğrencilerimizin genelde okul çevresinde ikamet etmesi Üniversitelerin yakın olması ve eğitim öğretim ve kültürel sosyal alanlarda destek alınması</p> <p>İhtiyaç duyduğumuz hizmet alanları ile ilgili üniversitelerden destek almamız</p>
Donanım	<p>Ders araç gereçlerin anında hizmete sunulması</p> <p>Öğrenci problemlerinin anında çözülmesi (rehberlik servisinin bulunması)</p> <p>Sınıf mevcutlarının azlığı</p> <p>Ulaşımın kolay olması</p> <p>Okul öncesi eğitime destek verilmesi</p>
Bütçe	Okul aile birliği çalışmaları ve bağışlar, okul kermesi gelirleri
Yönetim Süreçleri	<p>Okulumuzda ana sınıftan ilkokula geçen ve okullaşma oranı, bölgemizde %100 olması</p> <p>Kaynaştırma öğrencilerine dönük destek eğitim sınıfının olması ve eğitim öğretime katılımın yüksek olması</p> <p>Velinin istekte bulunduğu tüm bilgilere ulaşımındaki hızlilik</p> <p>Okulumuzun destek eğitim ve kaynaştırma eğitiminden yararlanan öğrenci sayısının fazla olması</p> <p>Memnuniyet anket sonuçlarına göre yönetimden memnuniyetin %90 civarında olması</p> <p>Yönetici, öğretmen ve okul aile birliğinin işbirliği</p> <p>Okul yöneticisinin çevre ile ilgili iletişim ve diyalogunun iyi olması</p>
İletişim Süreçleri	<p>Kurum kültürünün varlığı</p> <p>Öğretmenler arasında etkili iletişimin olması</p> <p>Okul idaresi ve öğretmenler arasında sıkı bir işbirliğinin olması</p> <p>Veli memnuniyeti açısından bilgi alma, iletişim kararlara katılım gibi konuların %85-%92 aralığında olması</p>
vb	<p>Personelin ihtiyaç duyduğu anda hizmet içi eğitimden yararlanmasına fırsat sunulması</p> <p>Okul saatleri dışında Halk eğitimlerle işbirliği yapılarak sosyal faaliyetlerin gerçekleştirilmesi. Normal öğretim yapılması.</p>

Tablo 13. Zayıf Yönler

Öğrenciler	Bir üst eğitim kurumuna geçen öğrencilerin takibinin yapılmasında eksiklikler Öğrenci memnuniyet anket sonuçları (öneri ve istekler %65, okul idaresi ile iletişim %64), kararlara katılım %64, ders işlenişinde yöntemler %64, temizlik %64, fiziki ortam %63, kantin %56 ve sosyal kültürel faaliyetler %60- % 70 altında olması
Çalışanlar	Çalışan memnuniyetinin okulun fiziki şartlar ve sosyo kültürel faaliyetler boyutunda % 85 altında olması
Veliler	Velilerin okuldaki toplantı ve çalışmalara katılmadaki oran azlığı, veli toplantıları hariç Fizik ortam ve sosyal kültürel faaliyetlerle ilgili memnuniyetin beklenen %80 altında olması
Bina ve Yerleşke	Okulun İlçe Milli Eğitime ulaşımındaki güçlükler Spor etkinliklerinin yapılacağı alanımızın yetersizliği Öğrencilerin bireysel yeteneklerinin ortaya çıkarılmasını sağlayacak alanların azlığı Veli memnuniyetinin sosyal ve kültürel faaliyetler boyutunda %80 civarında ve altında oluşu
Donanım	Okul kantininin küçük olması Öğrencilerin sosyal etkinlik için salonumuzun olmaması Okul kütüphanesinin sürekli aktif olmaması Öğle aralarında öğrencilerin düzenli yemek yeme olanaklarının azlığı Okulun spor alanlarının eksik olması Kış aylarında yapılacak aktivitelerde mekan darlığı nedeniyle sıkıntılar yaşanması Veli fiziki ortam memnuniyetinin %80 nin altında olması
Bütçe	Okulun hizmetli alım ve ödeneğinin yetersiz olması
Yönetim Süreçleri	Okul idaresi ile iletişim öğrenci memnuniyetinin %70 altında olması Öğrenci kararlara katılım memnuniyetinin % 70 altında olması
İletişim Süreçleri	İletişim okul idaresi ile ilgili memnuniyetin öğrenci bazında %70 altında olması
vb	

## Dışsal Faktörler

**Tablo 14. Fırsatlar**

<b>Politik</b>	5018 sayılı Kamu Mali Yönetimi ve Kontrol Kanunu, Millî eğitim ile ilgili mevzuat, yasal yükümlülükler, görev sınırlarının belirgin olması, milli eğitim müfredatı, kurul ve komisyonların görev ve yetkilerinin belli olması, Okulumuz MEB politikaları ve MEB stratejik planlama faaliyetleri altında eğitim öğretim faaliyetlerine devam etmektedir. Yeniliklere açık, gelişim odaklı, gelişimsel ve önleyici çalışmalarla, risk unsurlarından koruyucu politikalar ve yasal sorumluluklarını yerine getirmek için çalışılmaktadır.
<b>Ekonomik</b>	Okulun bulunduğu çevrenin genel gelir durumunun yüksekliği, okulun gelirini artırıcı unsurlar (kermes vb.), tasarruf sağlama (okulun ısıtma sisteminin bir veli tarafından değiştirilmesi) Okulumuzun bulunduğu çevre göç veren bir bölge olmasa da zaman zaman öğrenci profilinin değişmektedir.
<b>Sosyolojik</b>	Kurumun mahallede olması ve velilerin okula ulaşımının ve iletişime geçmesinin kolay olması, Belediyelerle yakın işbirliği içinde olunması, belediyelere iskan açısından yakın olması ve çalışan velilerin olması Mahallede sürekli göç olmaması
<b>Teknolojik</b>	Teknolojik araç gereçlere sahip olma Teknolojik araç gereçleri kullanabilen bir yapının olması Teknolojik araç gereçler konusunda bilgiye hızlı ulaşabilme imkanı
<b>Mevzuat- Yasal</b>	Millî eğitim ile ilgili mevzuat, yasal yükümlülükler, görev sınırlarının belirgin olması, milli eğitim müfredatı, kurul ve komisyonların görev ve yetkilerinin belli olmas
<b>Ekolojik</b>	Hastanelerin yakın olması, okulun merkeze yakın olması, sağlık hizmetlerine kolay ulaşım.

**Tablo 15.Tehditler**

<b>Politik</b>	
<b>Ekonomik</b>	Okullara ayrılan bütçenin azlığı Okulumuzun bulunduğu çevre göç veren bir bölge olmasa da zaman zaman öğrenci profilinin değişmesi söz konusudur. Bu nedenle ailelerin okulun maddi kaynaklarına katkısı sınırlıdır.
<b>Sosyolojik</b>	Boşanmış aile yapılarının hızla artması bir sosyolojik sorun olarak karşımıza çıkmaktadır. Ayrıca memur olması nedeniyle sürekli yer değiştiren aile yapıları nedeniyle zaman zaman öğrenci profili değişmektedir.
<b>Teknolojik</b>	Okulumuz bünyesinde öğrencilerin evlerinde teknolojik araç gereçler vardır. Teknolojiyi kullanma ve tanıma, takip etme konusunda ancak sürekli bir sirkülasyon ve eğitim gereklidir.
<b>Mevzuat-Yasal</b>	MEB politikalarının değişmesi,
<b>Ekolojik</b>	Ekonomisi daha çok memuriyete dayalı bir yapıya sahiptir. Öğrencilerin gelişimlerini ve akademik olarak takip etme açısından sürekli değişim ve göç olmadığında daha kolay olmaktadır. Ancak memuriyet bünyesinde göç zaman zaman yaşanmaktadır.

## **GELİŞİM VE SORUN ALANLARI**

Gelişim ve sorun alanları analizi ile GZFT analizi sonucunda ortaya çıkan sonuçların planın geleceğe yönelim bölümü ile ilişkilendirilmesi ve buradan hareketle hedef, gösterge ve eylemlerin belirlenmesi sağlanmaktadır.

Gelişim ve sorun alanları ayrımında eğitim ve öğretim faaliyetlerine ilişkin üç temel tema olan Eğitime Erişim, Eğitimde Kalite ve kurumsal Kapasite kullanılmıştır. Eğitime erişim, öğrencinin eğitim faaliyetine erişmesi ve tamamlamasına ilişkin süreçleri; Eğitimde kalite, öğrencinin akademik başarısı, sosyal ve bilişsel gelişimi ve istihdamı da dâhil olmak üzere eğitim ve öğretim sürecinin hayata hazırlama evresini; Kurumsal kapasite ise kurumsal yapı, kurum kültürü, donanım, bina gibi eğitim ve öğretim sürecine destek mahiyetinde olan kapasiteyi belirtmektedir.

Tablo 16. Gelişim ve Sorun Alanları

Eğitime Erişim	Eğitimde Kalite	Kurumsal Kapasite
Okullaşma Oranı	Akademik Başarı	Kurumsal İletişim
Okula Devam/ Devamsızlık	Sosyal, Kültürel ve Fiziksel Gelişim	Kurumsal Yönetim
Okula Uyum, Oryantasyon	Öğretim Yöntemleri	Bina ve Yerleşke
Özel Eğitime İhtiyaç Duyan Bireyler	Ders araç gereçleri	Donanım
		Temizlik, Hijyen
		İş Güvenliği, Okul Güvenliği

Gelişim ve sorun alanlarına ilişkin GZFT analizinden yola çıkılarak saptamalar yapılırken yukarıdaki tabloda yer alan ayırında belirtilen temel sorun alanlarına dikkat edilmesi gerekmektedir.

## Gelişim ve Sorun Alanlarımız

Tablo 17. Gelişim ve Sorun Alanlarımız

EĞİTİM VE ÖĞRETİME ERİŞİM	
1	Okullaşma Oranı
2	Okula uyum ve okul kültürü oluşturma, okula devamı sağlama
3	Özel Eğitime İhtiyaç Duyan Bireylere dönük çalışmalar
4	Üst öğrenim kurumuna giden öğrencileri takip sistemi
EĞİTİM VE ÖĞRETİMDE KALİTE	
1	Akademik başarıyı artırma
2	Sosyal, kültürel ve sportif faaliyetler ve katılımı sağlama
3	Okul personeli arasında iletişim sağlama
4	Okul idaresi, öğretmenler ve öğrenciler arasında iletişim
5	Okul kararlarına katılımı sağlama
6	Yenilikçi yöntemlerden yararlanma
7	Okul temizliği ve hijyene önem verme
8	Çalışana dönük etkili takdir ve tanıma sistemi kurma
9	Okul kantini düzenleme
10	Eğitim öğretimde kullanılan araç gereçler
KURUMSAL KAPASİTE	
1	Onarım, tadilat vb. faaliyetler
2	Sosyal faaliyetler alanı, okuma salonu, okul bahçesi, kütüphane gibi eğitime destek veren yapılar



## BÖLÜM III: MİSYON, VİZYON VE TEMEL DEĞERLER

Okul Müdürlüğümüzün Misyon, vizyon, temel ilke ve değerlerinin oluşturulması kapsamında öğretmenlerimiz, öğrencilerimiz, velilerimiz, çalışanlarımız ve diğer paydaşlarımızdan alınan görüşler, sonucunda stratejik plan hazırlama ekibi tarafından oluşturulan Misyon, Vizyon, Temel Değerler; Okulumuz üst kurulana sunulmuş ve üst kurul tarafından onaylanmıştır.

### MİSYONUMUZ

Geleceğe ayak uydurabilecek, kaliteli bir okul yapısı içinde eğitimde önder ve örnek olmak

### VİZYONUMUZ

Öğrencilerin yetenek ve yeterliliklerini tanıyarak kendi yetenek ve yeterliliklerine göre uygun öğrenme fırsatı sunmak, kendini gerçekleştiren, bilgili ve sürekli gelişime ayak uydurabilen bireyler yetiştirmek için uygun eğitim ve öğrenme ortamları ve olanakları sağlamaktır.

### TEMEL DEĞERLERİMİZ

Okulumuz; öğrencilerimizin ve paydaşlarımızın beklentilerini karşılamaya yönelik çalışmaları yürütürken onlarla açık iletişim içinde olur ve empati kurar. Eğitime çalışanların katılımını sağlar. Güvene ve işbirliğine dayalı sürekli gelişim anlayışı içinde olur. Yapılan işin önemini sorumluluğunu taşıyarak takım çalışması anlayışı ve işine adanmışlık duygusuyla eğitimde bulunur. Farklılıkları fark etme bilincinde ve bu bilinçle başarıya ulaşılacağını benimseyen bir kurum olarak başarıya ulaşacağımıza inanıyoruz.

- 1. Takım çalışması yapmak**
- 2. Saygılı ve çevreye duyarlı olmak**
- 3. Açık iletişim ve empatik olmak**
- 4. Güven ve işbirliğine dayalı sürekli gelişim anlayışı içinde olmak**

5. Farklılıkları fark etme bilinci taşımak
6. Değişime ve gelişime açık olmak
7. Çalışkan ve üretken olmak
8. Toplumsal değerleri içselleştirmek

## **BÖLÜM IV: AMAÇ, HEDEF VE EYLEMLER**

### **EĞİTİM VE ÖĞRETİME ERİŞİM**

Eğitim ve öğretime erişim okullaşma ve okul terki, devam ve devamsızlık, okula uyum ve oryantasyon, özel eğitime ihtiyaç duyan bireylerin eğitime erişimi, yabancı öğrencilerin eğitime erişimi ve hayat boyu öğrenme kapsamında yürütülen faaliyetlerin ele alındığı temadır.

## Stratejik Amaç 1:

Kayıt bölgemizde yer alan çocukların okullaşma oranlarını artıran, öğrencilerin uyum ve devamsızlık sorunlarını gideren etkin bir yönetim yapısı kurulacaktır.

*Stratejik Hedef 1.1.* Kayıt bölgemizde yer alan çocukların okullaşma oranları artırılacak ve öğrencilerin uyum ve devamsızlık sorunları da giderilecektir.

## Performans Göstergeleri

**Tablo 18. Yıllara Göre Performans Göstergeleri**

No	PERFORMANS GÖSTERGESİ	HEDEF					
		Mevcut	2018	2019	2020	2021	2022
PG.1.1.a	Kayıt bölgesindeki öğrencilerden okula kayıt yaptıranların oranı	%100	%100	%100	%100	%100	%100
PG.1.1.b	İlkokul birinci sınıf öğrencilerinden en az bir yıl okul öncesi eğitim almış olanların oranı	%80	%82	%85	%90	%92	%95
PG.1.1.c	Okula yeni başlayan öğrencilerden oryantasyon eğitimine katılanların oranı	%90	%90	%90	%90	%90	%90
PG.1.1.d	Bir eğitim ve öğretim döneminde 20 gün ve üzeri devamsızlık yapan öğrenci oranı (%)	%1 altında	%1 altında	%1 altında	%1 altında	%1 altında	%1 altında
PG.1.1.e	Okulun özel eğitime ihtiyaç duyan bireylerin kullanımına uygunluğu (0-1)	1	1	1	1	1	1

## Eylemler

**Tablo 19. Eylemler**

No	Eylem İfadesi	Eylem Sorumlusu	Eylem Tarihi
1.1.1.	Kayıt bölgesinde yer alan öğrencilerin tespiti çalışması yapılacaktır.	Okul idaresi	01 Eylül-20 Eylül

1.1.2	Devamsızlık yapan öğrencilerin tespiti ve erken uyarı sistemi için çalışmalar yapılacaktır.	Okul idaresi	01 Eylül-20 Eylül
1.1.3	Devamsızlık yapan öğrencilerin velileri ile görüşmeler yapılacaktır	Rehberlik Servisi, okul idaresi, sınıf öğretmenleri	Her ayın son haftası
1.1.4	Okulun özel eğitime ihtiyaç duyan bireylerin kullanımının kolaylaştırılması için rampa ve diğer araç gereç eksikleri tamamlanacaktır.	Okul idaresi	Mayıs
1.1.5	Okula başlama yaşı düzeyinde öğrencisi olan okul velilerine okul öncesi eğitimin önemi hakkında bilgilendirme yapılacaktır	Rehberlik servisi	Yıl boyunca
1.1.6	Okula yeni başlayan veya okul değişikliği ile okulumuza gelen öğrencilere dönük oryantasyon kapsamında okul birimlerini tanıtmaya, birim görevlerini tanıtmaya dönük çalışma yapılacaktır.	Sınıf öğretmenleri, rehberlik servisi	Eylül

Stratejik hedef 2. Okul öncesi eğitim ve ilköğretim bünyesinde özel eğitime muhtaç öğrencilerin okuldaki başarısı artırılabacaktır.

## Performans Göstergeleri

Tablo 20 . Yıllara Göre Performans Göstergeleri

No	PERFORMANS GÖSTERGESİ	HEDEF						
		Mevcut	2018	2019	2020	2021	2022	2023
PG1.2.a	Özel eğitime muhtaç kaynaştırma düzeyinde öğrencilerin destek eğitimden okul saatleri ve okul saatleri dışında yararlanma oranı	%100	%100		%100	%100	%100	%100
PG.1.2.b	Okul bazında velilere yapılan toplantı ve bilgilendirme sayısı	1	1	2	2	2	2	2
PG.1.2.c	Konu ile ilgili bilgilendirilen öğretmen sayısı (tüm öğretmenler)	30	30	30	30	30	30	30

## Eylemler

Tablo 21. Eylemler

No	Eylem İfadesi	Eylem Sorumlusu	Eylem Tarihi
1.2.1	Destek eğitim odası planlaması yapılacaktır.	Okul idaresi	01 Eylül-20 Eylül
1.2.2	Destek eğitim odasında görevlendirilecek öğretmenlerin planlaması yapılacaktır.	Okul idaresi	01 Eylül-20 Eylül
1.2.3	Destek eğitimde görevlendirilecek öğretmenlere bilgilendirme toplantısı ve çalışması yapılacaktır.	Rehberlik Servisi, okul idaresi,	Ekim
1.2.4	Destek eğitim odasından yararlanacak öğrencilerin velilerinin bilgilendirmesi çalışmaları yapılacaktır.	Okul idaresi, rehberlik servisi	Ekim
1.2.5	Destek eğitimden yararlanacak öğrencilerin performanslarının değerlendirilmesi yapılacaktır.	Rehberlik servisi, sınıf öğretmeni, destek eğitim öğretmeni	Her dönem sonunda

## EĞİTİM VE ÖĞRETİMDE KALİTENİN ARTIRILMASI

Eğitim ve öğretimde kalitenin artırılması başlığı esas olarak eğitim ve öğretim faaliyetinin hayata hazırlama işlevinde yapılacak çalışmalarını kapsamaktadır.

Bu tema altında akademik başarı, sınav kaygıları, sınıfta kalma, ders başarıları ve kazanımları, disiplin sorunları, öğrencilerin bilimsel, sanatsal, kültürel ve sportif faaliyetleri ile istihdam ve meslek edindirmeye yönelik rehberlik ve diğer mesleki faaliyetler yer almaktadır.

### Stratejik Amaç 2:

Öğrencilerimizin gelişmiş dünyaya uyum sağlayacak şekilde donanımlı bireyler olabilmesi için eğitim ve öğretimde kalite artırılabacaktır.

*Stratejik Hedef 2.1.* Öğrenme kazanımlarını takip eden ve velileri de sürece dâhil eden bir yönetim anlayışı ile öğrencilerimizin akademik başarıları ve sosyal faaliyetlere etkin katılımını artırılabacaktır.

### Performans Göstergeleri

Tablo 22. Yıllara Göre Performans Göstergeleri

No	PERFORMANS GÖSTERGESİ	HEDEF					
		Mevcut	2018	2019	2020	2021	2022
PG.2.1.a	Öğrenci ders başarıları oranı (%85 üzerinde tutmak)	%85	%85	%90	%90	%90	%90
PG.2.1.b	Veli toplantılarına katılım oranı	%85	%88	%90	%92	%93	%95
PG.2.1.c	Öğrencilerin kitap okuma oranı	%70	%75	%80	%85	%87	%90
PG.2.1.d	Verimli ders çalışma yöntemleri ile ilgili yapılan etkinliğe katılan öğrenci sayısı	70	100	120	150	200	250
PG.2.1.e	Sınıf tekrarı yapmayan öğrenci sayısı	-	-	-	-	-	-
PG.2.1.f	Velilere dönük sınav kaygısı ve baş etme yöntemlerine yönelik yapılan eğitime katılan veli sayısı	22	50	70	100	150	200

<b>PG.2.1.g</b>	Sosyal, kültürel ve sportif faaliyetlere katılan öğrenci oranı	%30	%35	%37	%40	%45	%50
<b>PG.2.1.h</b>	Okul içinde proje çalışmasına katılan öğrenci sayısı	50	55	60	65	70	75
<b>PG.2.1.i</b>	Yarışmalara katılan öğrenci oranı	%50	%55	%60	%65	%70	%75

## Eylemler

Tablo 23. Eylemler

No	Eylem İfadesi	Eylem Sorumlusu	Eylem Tarihi
2.1.1.	4.sınıf öğrencilerine her dönem en az bir defa deneme sınavı yapılacaktır.	Okul idaresi, sınıf öğretmeni	Kasım, Mayıs
2.1.2	Akademik anlamda sınıfın altında olan öğrencilere sınıf öğretmenleri haftada bir saat ders verecektir.	Sınıf öğretmeni	Yıl boyunca
2.1.3	Veli toplantılarına katılımın sağlanması ve veli desteğinin alınması için veli davetiyeleri basarak farklı etkinliklerle velileri toplantılara çekilmesi sağlanacaktır.	Sınıf öğretmeni, okul rehberlik servisi, okul idaresi	Ekim, Mart
2.1.4	Verimli ders çalışma yöntemleri hakkında her dönem en az iki eğitim veya bilgilendirme toplantısı düzenlenecektir.	Rehberlik servisi	Ekim, Şubat
2.1.5	Öğrencilere rol model olmak amacıyla okuma saatleri düzenlemek ve bu saatlerde tüm çalışanların kitap okuması sağlanacaktır.	Sınıf öğretmenleri, tüm öğretmenler, okul idaresi	Yıl boyunca
2.1.6	Öğrencilerin yeteneklerini keşfetmek ve ilgili alanlara yönlendirmek için resim, şiir, yazı yazma ile ilgili yarışmalar düzenlenecektir.	Rehberlik servisi Değerlendirme komisyonu, sınıf öğretmenleri	Yıl boyunca
2.1.7	Etkinlik duyurularının zamanında yapılması için duyuru panosu hazırlanacak ve duyurular bu panoda duyurulacaktır.	Okul idaresi, kutlama komisyonları	Yıl boyunca
2.18	Etkinlikler sonunda başarı durumları ödüllendirilecektir.	Okul idaresi, okul rehberlik	Yıl boyunca

		servisi	
2.1.9	Sınıflar arası futbol spor yarışmaları düzenlenecektir.	Okul idaresi	Mayıs
2.1.10	Öğrencilerin projelere katılması için teşvik çalışmaları yapılacak, katılanlara ödülleri verilecektir ve bu durum öğrencilere bildirilecek, törenlerde onure edilecektir.	Okul idaresi, rehberlik servisi, sınıf öğretmenleri	Yıl boyunca
2.1.11	Bilimsel veya kültürel faaliyetler her faaliyetin sonunda veya özel günlerde sergilenenlerdir.	Okul idaresi, sınıf öğretmenleri	Yıl boyunca
2.1.12	Bilimsel, sosyo kültürel ve sportif faaliyetler için okulun ilgili bölümü olan çok amaçlı salonun hizmet planlaması yapılacak her öğrencinin yararlanması sağlanacaktır.	Okul idaresi	Dönem başında
2.1.13	Kütüphanedeki kitaplar öğrenci seviyelerine göre planlanarak düzenlenecektir.	Okul idaresi, kitaplık kulübü	Dönem başında

*Stratejik Hedef 2.2.* Etkin bir rehberlik anlayışıyla, öğrencilerimizi ilgi ve becerileriyle orantılı bir şekilde üst öğrenime veya istihdama hazır hale getiren daha kaliteli bir kurum yapısına geçilecektir.

## Performans Göstergeleri

**Tablo 24. Yıllara Göre Performans Göstergeleri**

No	PERFORMANS GÖSTERGESİ	HEDEF					
		Mevcut	2018	2019	2020	2021	2022
PG.2.2.a	Üst öğrenim kurumları hakkında bilgilendirilen öğrenci sayısı	100	100	100	100	100	100
PG.2.2.b	Meslekleri tanıma etkinliği sayısı	1	2	3	4	5	6
PG.2.2.c	Öğrencilerin kendilerini tanıma, ilgi ve yeteneklerini tanımaya dönük etkinlik sayısı	3	4	5	6	7	8



## Eylemler

Tablo 25. Eylemler

No	Eylem İfadesi	Eylem Sorumlusu	Eylem Tarihi
2.2.1.	Öğrencilere üst öğrenim kurumları hakkında nisan ve mayıs aylarında sınıf rehberlik çalışması yapılacaktır.	Rehberlik servisi	Nisan ve Mayıs
2.2.2	Meslekleri tanımaya dönük sınıf etkinlikleri yapılacaktır.	Rehberlik servisi	Yıl boyunca
2.2.3	Yaşam becerileri ve kendini tanıma, ilgi ve yeteneklerini tanımaya dönük sınıf etkinlikleri yapılacaktır.	Rehberlik servisi	Yıl boyunca

## KURUMSAL KAPASİTE

### Stratejik Amaç 3:

Eğitim ve öğretim faaliyetlerinin daha nitelikli olarak verilebilmesi için okulumuzun kurumsal kapasitesi güçlendirilecektir.

*Stratejik Hedef 3.1.* Bilimsel yöntemlerle belirlenen ihtiyaçlara yönelik kurumun faaliyetlerini destekleyecek hizmet içi eğitimler düzenlenecek ve performans düzeyleri, yeterlilikleri ve kariyerleri dikkate alınarak görevlendirme yapılacak, sosyo kültürel faaliyetler düzenlenecektir.

### Performans Göstergeleri

Tablo 26. Yıllara Göre Performans Göstergeleri

No	PERFORMANS GÖSTERGESİ	HEDEF					
		Mevcut	2018	2019	2020	2021	2022
PG.3.1.a	Sunulan hizmet içi eğitim sayısı veya seminer etkinliği sayısı	3	4	5	6	7	8
PG.3.1.b	Okulda gerçekleştirilen seminer ve eğitimlere katılan öğretmen oranı	%70	%75	%80	%85	%90	%95
PG.3.1.c	Çalışan memnuniyeti oranı	%89	%90	%92	%95	%97	%100
	Çalışana yönelik sosyal kültürel faaliyetlerden memnuniyet oranı	%84	%85	%87	%90	%92	%95

## Eylemler

Tablo 27. Eylemler

No	Eylem İfadesi	Eylem Sorumlusu	Eylem Tarihi
3.1.1	Her yıl seminer döneminde en az 4 eğitim ve seminer planlanarak sunulacak	Okul idaresi	Eylül
3.1.2	Öğretmenlerin ve çalışanların performans ve mezun oldukları brans, aldıkları eğitimlere dönük okul faaliyetlerinde görev yapabilmeleri için bir form hazırlanacak ve görevlendirmeler bu formdaki bilgiler ışığında yapılacaktır.	Okul idaresi	Yıl boyunca
3.1.3	Her yıl sonunda memnuniyet anket sonuçları alınacaktır.	Okul idaresi, stratejik plan ekibi	Yıl sonu Haziran
4.1.4	Öğretmenler günü veya diğer özel günlerde öğretmenler yemeği veya etkinliği düzenlenecektir.	Okul idaresi	Yıl boyunca

*Stratejik Hedef 3.2.* Okulda ihtiyaç duyulan teknolojik araç gereçleri okulun tüm ihtiyaçlarını karşılayacak şekilde artırarak derslerde teknolojik araç gereçlerden yararlanma kapasiteleri artırılacaktır.

## Performans Göstergeleri

Tablo 28. Yıllara Göre Performans Göstergeleri

No	PERFORMANS GÖSTERGESİ	HEDEF					
		Mevcut	2018	2019	2020	2021	2022
PG.3.2.a	Projeksiyon ve bilgisayar kullanarak yapılan ders sayısı oranı	%80	%82	%85	%87	%90	%95
PG.3.2.b	Teknolojik araç gereç kullanan öğretmen sayısı oranı	%80	%82	%85	%87	%90	%95
PG.3.2.c	Okulun fiziki şartlarından memnuniyet oranı (öğretmen)	%85	%87	%90	%92	%95	%97
PG.3.2.d	Okulun fiziki şartlarından memnuniyet oranı (öğrenci)	%63	%65	%67	%70	%72	%75

PG.3.2.e	Okulun fiziki şartlarından memnuniyet oranı (veli )	%82	%85	%87	%90	%92	%95
----------	---	-----	-----	-----	-----	-----	-----

## Eylemler

Tablo 28. Eylemler

No	Eylem İfadesi	Eylem Sorumlusu	Eylem Tarihi
3.2.1.	Derslerde projeksiyon, bilgisayar ve diğer teknolojik araç gereçleri kullanmak için öğretmen bilgilendirme çalışmaları yapılacaktır.	Okul idaresi	Yıl boyunca
3.2.2	Derslerde projeksiyon, bilgisayar ve diğer teknolojik araç gereçleri kullanmak için öğretmene ve sınıfa araç gereç ve donanım sağlanacaktır.	Okul idaresi	Yıl boyunca
3.2.3	Kütüphaneye bilgisayar ve internet bağlantısı yapılacaktır.	Okul idaresi, kitaplık kulübü	Yıl boyunca
3.2.4	Tüm sınıfların internet bağlantısının kontrol mekanizması kurulacaktır.	Okul idaresi	Yıl boyunca
3.2.5	Okulda kullanılan bilgisayarların güvenli kullanımı için gerekli tedbirler (formatlama, antivirüs vb) alınacaktır.	Okul idaresi	Yıl boyunca
3.2.6	Bütün sınıfların teknolojik donanımları sürekli kullanılır halde tutulacaktır.	Okul idaresi	Yıl boyunca
3.2.7	Her yıl sonunda düzenli olarak veli öğrenci, öğretmen ve çalışan memnuniyet anketleri yapılacak ve çalışmalardan memnuniyet ölçülecektir.	Okul idaresi, stratejik planlama ekibi	Yıl sonunda

*Stratejik Hedef 3.3.* Okulun temizlik ve hijyen yönünden denetimi sağlanarak eğitim öğretim için daha verimli hale getirecek-gereken önlemler belirlenecek, okul güvenliğinin etkin ve etkili sağlanması için çalışmalar yapılacaktır.

## Performans Göstergeleri

Tablo 29. Yıllara Göre Performans Göstergeleri

No	PERFORMANS	Mevcut	HEDEF
----	------------	--------	-------

	GÖSTERGESİ	2018	2019	2020	2021	2022	2023
PG.3.3.a	Temizlik ve hijyen konusu ile ilgili veli memnuniyet oranı	%84	%85	%86	%88	%89	%90
PG.3.3.b	Temizlik ve hijyen konusu ile ilgili öğrenci memnuniyet oranı	%64	%65	%68	%70	%72	%75
	Öğrencileri temizlik ve hijyen konusunda bilgilendirme çalışmaları	5	5	5	5	5	5
PG.3.3.c.	İlk yardım, hijyen ve iş güvenliği konusunda eğitim alan öğretmen sayısı	30	30	30	30	30	30
	Okul risk ekibi bilgilendirme etkinlik sayısı	2	2	2	2	2	2

## Eylemler

Tablo 30. Eylemler

No	Eylem İfadesi	Eylem Sorumlusu	Eylem Tarihi
3.3.1.	Öğrencileri bilinçlendirmek için eğitimler düzenlenecektir.	Okul idaresi	Yıl boyunca
3.3.2	İlgili kurum ve kuruluşlarla işbirliği sağlanarak gerekli görülen konularda öğrencilere, öğretmenlere ve velilere etkinlik yapılacaktır.	Okul idaresi	Yıl boyunca
3.3.3	Okul panoları hijyen ve temizlik konuları ile ilgili çalışmalarla düzenlenecektir.	Okul idaresi	Yıl boyunca
3.3.4	İlk yardım ve hijyen konusunda öğretmenler eğitimler alacaktır.	Okul idaresi	Yıl boyunca
3.3.5	Okulun tüm bölümlerinin temiz ve hijyen olması için okul çalışanlarını tüm birimlerle ilgili görev dağılımı yapılacaktır.	Okul idaresi	Yıl boyunca
3.3.6	Okulda iş güvenliği eğitimleri yapılacaktır.	Okul idaresi	Yıl boyunca
3.3.7	Okul servislerini haftalık ve günlük kontroller nöbetçi öğretmen tarafından yapılacaktır.	Okul idaresi	Yıl boyunca
3.3.8	Okul kantin, servislerle ilgilenen bireylerle güvenlik ve temizlik, sağlık konuları ile ilgili bilgilendirme yapılacaktır.	Okul idaresi	Yıl boyunca
3.3.9	Okul risk ekibi her dönem başında toplantı yaparak alınacak önlemleri yeniden gözden geçirecektir.	Okul idaresi	Yıl boyunca

.....

## V. BÖLÜM: MALİYETLENDİRME

### 2019-2023 Stratejik Planı Faaliyet/Proje Maliyetlendirme Tablosu

Tablo 31. Maliyetlendirme Tablosu

Kaynak Tablosu	2019	2020	2021	2022	2023	Toplam
Genel Bütçe	-	-	-	-	-	-
Valilikler ve Belediyelerin Katkısı	-	-	-	-	-	-
Diğer (Okul Aile Birlikleri)	70680.00	77750.00	85500.00	94000.00	103500.00	431430.00
<b>TOPLAM</b>	70680.00	77750.00	85500.00	94000.00	103500.00	431430.00

## VI. BÖLÜM: İZLEME VE DEĞERLENDİRME

Okulumuz Stratejik Planı izleme ve değerlendirme çalışmalarında 5 yıllık Stratejik Planın izlenmesi ve 1 yıllık gelişim planının izlenmesi olarak ikili bir ayrıma gidilecektir.

Stratejik planın izlenmesinde 6 aylık dönemlerde izleme yapılacak denetim birimleri, il ve ilçe millî eğitim müdürlüğü ve Bakanlık denetim ve kontrollerine hazır halde tutulacaktır.

Yıllık planın uygulanmasında yürütme ekipleri ve eylem sorumlularıyla aylık ilerleme toplantıları yapılacaktır. Toplantıda bir önceki ayda yapılanlar ve bir sonraki ayda yapılacaklar görüşülüp karara bağlanacaktır. Her eğitim öğretim yılı başında o yıl gerçekleştirilecek her bir hedef veya faaliyet için sorumlu birim veya kişiler de bir değişiklik söz konusu ise sorumlu kişiler veya birimler yeniden belirlenecektir. Çalışmalarda verilerin kullanılması yoluna gidileceği için veri birikimi ve veri kaynaklı çalışma yapılacaktır.

